

HOLSTEIN INTERNATIONAL, O LETOŠNÍM ZÁJEZDU DO USA A CO SI Z LZE Z OBOJÍHO VZÍT PRO NÁS

Je to pár dní, co jsme se vrátili s naší letošní skupinou z USA. Dnes vyšel listopadový Holstein International. V něm hned 2 ukázky toho, jakou genetickou kvalitu mohli účastníci naší skupiny letos vidět na vlastní oči.

Jedna z farem, kterou jsme díky Select Sires a WWS mohli navštívit, byla **SUMMIT FARMS LLC**. Drtivě většinu chovatelů v ČR jméno farmy (550 ks, užitkovost 44 kg – 4.07 %T – 3.30 %B) nic neřekne. Pokud zmíníme i její obchodní jméno **Web-Vue Holsteins**, možná již některým ano. Řada chovatelů u nás používala z této farmy býkja **SPARK** (NXB-377). Ač je SPARK již starší genetika, jeho 445 prvotek má v ČR průměr 10 804 kg (743 kg T+B), typ +113 a vemeno +118. Jeho nejlepší dcera, zdá se, je v Krásné Hoře:

Laktace	dny.	Mléko	Tuk [%]	Tuk [kg]	Bílk. [%]	Bílk [kg]	Index Stáda	Věk, MD
1	271	12839	3,69	474	3,27	420	111	25/27
2	305	15611	3,61	564	3,32	519	116	331
3	305	17347	3,42	594	3,13	543	122	499
v KU	881	45797	3,56	1632	3,24	1482	EXT G+83, VEM+84	

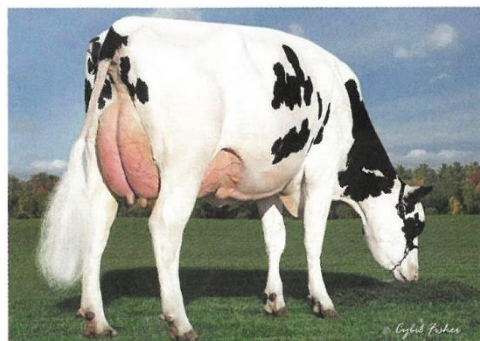
Na farmě jsme slyšeli i o jejich aktuálně nejlepší matce býků **Mycala-ET** (EX-91). Viděli její dceru Web-vue **Montross 7441** (EX93), jež má v devíti letech nadojeno 136 tisíc litrů. Nyní, na konci 6. laktace (291 dní), dojí stále ještě 49.9 kg. Farmář rovněž zmiňoval, že další dcera Mycaly, je rekordmankou v Japonsku.

A v listopadovém Holstein International se dozvídáme, že tato dcera **SUPERSIRA** je již i **novou světovou rekordmankou!** Je to poprvé, co je rekord mimo USA. S ukončenou 4. laktací, kterou začala v necelých 8 letech, dala Bell-Smart SS **Currywebb** (VG-87) za 365 dní **38 429 kg – 2.8 %T – 3.2 %B**, což je průměr 105 litrů na den... A díky IVF a ET má 11 dcer a již 2 vnučky. Býci na ní jsou primárně vybíráni dle indexů DWP a TPI. Rekordmanka, stejně jako 60 vrstevnic, dojí ve vazné stáji... Užitkovost tohoto „stádečka“, postaveného na dovezených embryích a intenzivním využívání jalovic z nich přes OPU/IVF, je 15 060 kg – 3.69 %T - 3.49 %B. Jedna z vnuček rekordmanky je již rovněž japonskou rekordmankou – mezi prvotelkami.



Bell-Smart Currywebb VG-87 in the barn where she produced an average of 105 kg/231 lb milk per day in her fourth lactation.

**Nová světová rekordmanka. Dcera Supersira.
Na 4. laktaci 38.4 tisíce litrů mléka.**



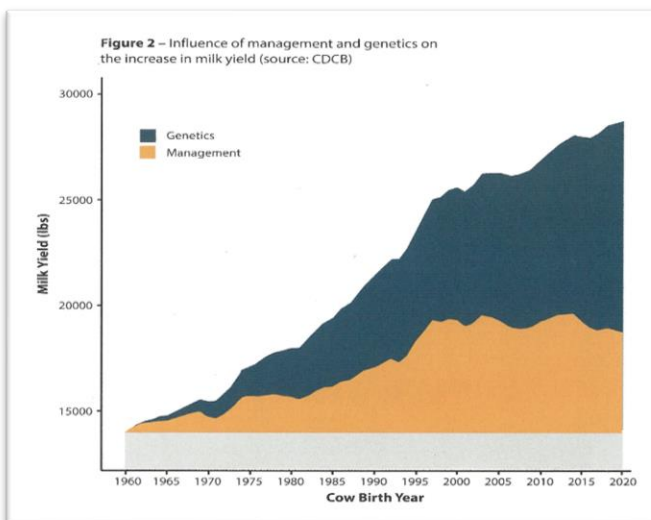
Webb-Vue Montross 7441 EX-93, a half-sister of Currywebb, is nine years old and has already produced 300,000 lb/136,000 kg milk.

**Polosestra v USA, po Montross.
Zatím celoživotně 136 tisíc kg.**

Trocha „naší polívčičky“ na závěr – v nabídce máme potomka Mycaly – **TAOSE**. Jeho dcery v USA byly super a viděli jsme jich hodně. **TAOS** spadl v listopadu opět na čekací list dávek a jistě na to měly vliv i tyto dcery.

Článek v HI dokládá, že **nekompromisní selekcí na nejlepší býky a intenzivním využíváním nejlepších genotypizovaných jalovic přes OPU/IVF/ET, se dnes dá dosáhnout mnohem rychlejšího genetického pokroku ve stádě**, než donedávna.

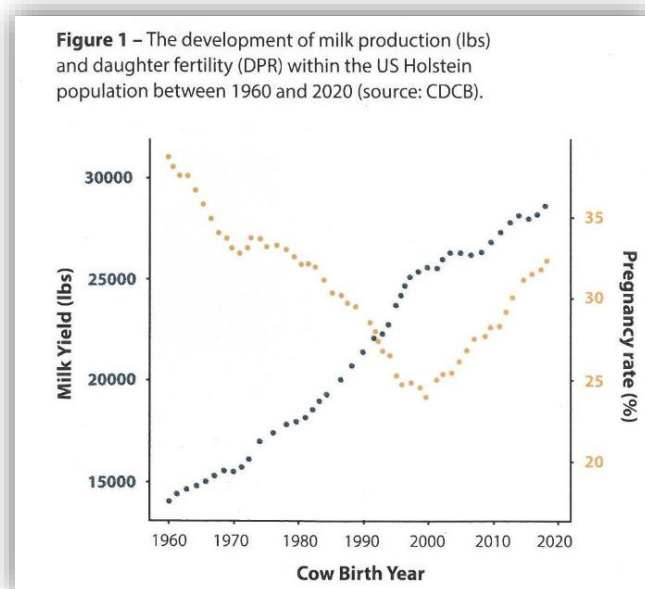
A to nejen v užitkovosti, ale především v tom **nejdůležitějším – celoživotní produkci**. Vynikající užitkovost je pochopitelně nutné založit špičkovým odchovem mléčných telat a jalovic, a pak podpořit managementem krmení, reprodukce, prevence zdravotních problémů atd. Jak vidno, jde to i v podmínkách polovazné stáje.



Časy, kdy se tvrdilo, že na výsledné užitkovosti se podílí genetika jen z 1 %, plemence z 9 % a 90 % je management, jsou pryč. Žijeme v genomickém období. **Genetický pokrok v zemích, kde umí genotypizaci a moderní reprodukční biotechnologie naplno využít, se dnes podílí na nárůstu produkce mléka více než management** (viz. graf výše). **Ani sebelepším managementem a výší jeho nákladů ale nedostanete z dojnice v celoživotní užitkovosti více, než na co geneticky má.** Kvalitní nové stáje mají na výši užitkovosti pochopitelně stále velký vliv a nelze přehlédnout, že v čele žebříčku ČR stájí s nejvyšší užitkovostí dominují právě podniky, které zvládly postavit moderní nové stáje. Zaslouží si za to uznání! A že některé podniky, které mají, podle nás, geneticky lépe nakřížené stádo, v žebříčku v čase stagnují. To ale vypovídá o genetice jen to, že pokud podmínky vnějšího prostředí zaostávají za genetickým potenciálem krav, tak genetika naráží na jimi vystavený strop její možné manifestace a bez investic do přestavby stáje bude stagnace pokračovat. Následně, po rekonstrukci, lze očekávat skokový nárůst užitkovosti, návrat na čelní pozice, a především k odpovídající ekonomické návratnosti. Již nějakou dobu je naprosto jasné, že svět i ČR jdou dopředu stále rychleji a kdo nepřistoupí k dalšímu kolu přestaveb stájí, ten se bude propadat. Kdo podceňuje genetiku také. Na úspěch stájí, které jsou vysoko v pořadí ČR, s jimi deklarovanou převahou tzv. domácí genetiky, je potřeba se podívat tak, že je škoda, že nepoužívají tu skutečně nejlepší genetiku. Při velikosti svého stáda a kvalitě svého managementu, by měli užitkovost i ekonomickou návratnost ještě výrazně lepší.

Mluvíme-li o užitkovosti, nemáme na mysli jen produkci mléka. **Současné komplexní šlechtění na celoživotní užitkovost (produkce x plodnost dcer x zdraví vemene a končetin x ostatní vlastnosti zdraví) je garantem, že dobře odchovaný jedinec ustojí (nadojí, dá více potomků atd.) více a bude odolnější vůči předčasné brakaci. Jde o ekonomické saldo každé krávy ve stádě.** Dnes již lze skloubit pokrok u antagonisticky působících vlastností, jako jsou produkce a plodnost (viz obrázek vpravo).

Genetika je investice. Genotypizace a reprodukční biotechnologie jsou nástroj, jak genetiku využít. Čím více peněz do obojího investujeme, tím více se vám může vrátit zpět, vše je pak podmíněno i úrovní managementu.



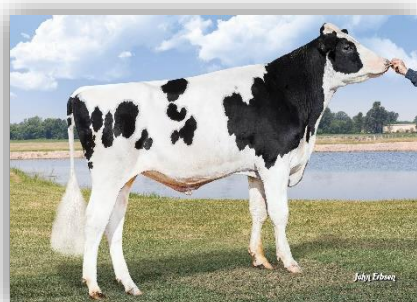
SIEMERS LMDA PARIS VYHLÁŠENA NEJLEPŠÍ GLOBÁLNÍ KRÁVOU ROKU 2023. BYLI JSME I NA SIEMERS...

Jedná se sice jen o anketu, a ta je vždy subjektivní, ale přesto má vyhlášení nejpopulárnějších krav roku svoji hodnotu, a to především komerční. Veškeré potomstvo po takové krávě ihned stoupne v ceně.

V letošním roce vyhrála, vloni ještě „až“ 4., **PARIS**. Pro ni jsme ostatně, z 25 nominovaných top krav, hlasovali i my (MTS) a přispěli tak k jejímu celkem jasnému vítězství. Hlasovali jsme pro ni, ač není po býkovi WWS (zatím 😊), protože když chceme, snad s trochou odbornosti, přispět s čistým svědomím k volbě toho nejlepšího, tak nesmí záležet na klubovém dresu 😊. Nicméně i my můžeme mít z prvenství této mimořádné plemenice prospěch. V nabídce máme jejího potomka v našem programu **TOP GT PRO ČR**, testanta **PARSLY**, v němž vidíme již za krátko prověřeného top outcrossového býka.



PARIS má v tuto chvíli celkem 24 synů nad TPI 2765, po 9 různých otcích, u 9 různých firem. Hned první prověřený syn **PARFECT** debutuje na 3. místě TOP 100 TPI. To jsou hlavní důvody, proč jsme jí dali svůj hlas. Od většiny synů lze čekat střední produkci a výborný typ. **PARIS** je kombinací býků ST (Lambda x Denver).



PARSLY

PARSLY (Siemers TWN PARSLY, *2019, A2A2, BB) je kombinace TOWN (po Deano) x Lambda. Krátce před prověřením má TPI 2940 a DWP 894. Jeho PHM je +731 kg, PHB +30, typ +1.68, vemeno +2.05. Plusová DPR +0.8, SB 2.86. Náběh RPH vlastní plodnosti v ČR je +116.



Bába Siemers Denver PARIS

Dostat se na farmu Siemers, která je šlechtitelskou farmou Select Sires (mají 4400 krav, brzy to zvednou intenzivní genotypizací + IVF na 5000 ks), užitkovost 16 730 kg, nejvíce EX krav v USA (průměrný typ 85 bodů), se nám nepoštěstí při každé cestě do USA. Letos jsme ale měli to štěstí. Byli jsme jediná skupina, kterou v čase okolo Expo přijali, a dokonce jen pro nás připravili přehlídku 29 krav po **RENEGADE, TAOS, FRAZZLED, DOC, LUSTER, DUKE, HELIX, ALPHABET, TRIBUTE**. Co dodat? Snažíme se. „**MTS – to nejlepší, pro ty nejlepší**“..

